

AKASO

EK7000

A C T I O N C A M E R A



MANUALE UTENTE

V35AS

Contenuti

Cosa c'è nella scatola	01	>>
La tua EK7000	02	>>
Erste Schritte	03	>>
Panoramica delle modalità	06	>>
Personalizzazione della tua EK7000	08	>>
Collegarsi all'App AKASO GO	12	>>
Riproduzione dei tuoi contenuti	14	>>
Eliminazione dei tuoi contenuti ll'EK7000	14	>>
Trasferimento dei tuoi contenuti	15	>>
Formattare la tua scheda di memoria	16	>>
Mantenimento della tua fotocamera	17	>>
Massimizzare la durata della batteria	17	>>
Conservazione e utilizzo della batteria	18	>>
Telecomando	19	>>
Montaggio della tua fotocamera	22	>>
Contattaci	23	>>



Cosa c'è nella scatola



EK7000
x 1



Custodia
Impermeabile x 1



Caricabatterie
x 1



Batterie
x 2



Cavo USB
x 1



Telecomando
x 1



Cinghia del
Telecomando x 1



Backdoor
Protettivo x 1



Clip
x 1



Clip 2
x 1



Supporto a
Sgancio x 1



J-Gancio
Supporto x 1



Supporto E
x 1



Supporto C
x 1



Supporto D
x 1



Supporto F
x 1



Supporto A
x 1



Supporto H
x 1



Casco Mount
x 2



Chiave Inglese
x 1



Bende
x 4



Pastoie
x 5



Panno per Lenti
x 1



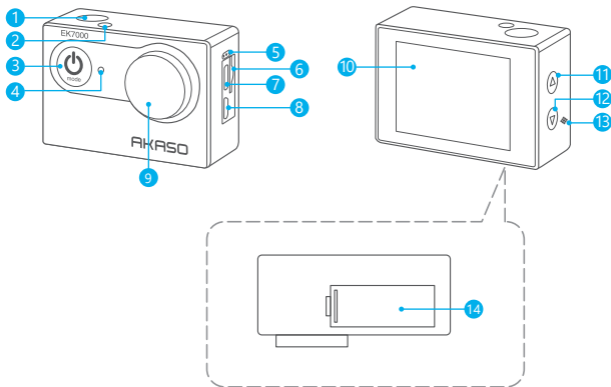
Nastro Adesivo
Biadesivo x 2



Guida Rapida
x 1



La tua EK7000



- | | |
|---|--------------------------------------|
| 1 Pulsante di scatto / selezione / OK | 8 Porta micro HDMI |
| 2 Indicatore di lavoro / Wifi | 9 Lente |
| 3 Pulsante di accensione / modalità / uscita | 10 Schermo |
| 4 Indicatore di carica | 11 Pulsante Su / riproduzione |
| 5 Microfono | 12 Pulsante Giù / Wifi |
| 6 Slot per scheda di memoria | 13 Altoparlante |
| 7 Porta USB / Mic esterna | 14 Sportello batteria |

Nota: La fotocamera non registra l'audio quando è nella custodia impermeabile.



Primi Passi

Benvenuto nella tua nuova EK7000. Per acquisire video e foto, è necessaria una scheda memoria (venduta separatamente).

Schede di memoria

Utilizzare schede di memoria di marca che soddisfano questi requisiti:

- Classe 10 o classificazione UHS-I.
- Capacità fino a 256GB (FAT32).

Nota:

- Formattate la scheda di memoria inizialmente su questa fotocamera prima dell'uso. Per mantenere la scheda di memoria in buone condizioni, riformattatela regolarmente. La formattazione cancella tutto il contenuto, quindi assicuratevi di trasferire prima le foto e i video su un altro dispositivo.
- Le schede di memoria con capacità superiori a quella massima specificata possono causare problemi come il mancato riconoscimento o malfunzionamenti della fotocamera, come l'assenza di risposta o problemi di firmware.

Installazione della scheda di memoria

Innanzitutto, individua lo slot per la scheda di memoria e inserisci la scheda con l'etichetta rivolta verso il vano batteria. Per rimuovere la scheda, premila semplicemente nello slot con l'unghia e si libererà.

Nota: Assicuratevi di spegnere la fotocamera prima dell'installazione.

Installazione della batteria

Premete la fibbia del coperchio della batteria per aprirlo, quindi inserite la batteria nel suo alloggiamento e richiudete il coperchio della batteria. Per rimuovere la batteria, tirate la linguetta della batteria.



Caricamento della fotocamera

Individua la porta di alimentazione USB e collega la fotocamera a un adattatore USB o a un computer utilizzando il cavo USB. L'indicatore di carica lampeggerà in rosso durante la ricarica e si spegnerà quando sarà completamente carica. Una volta completamente carica, scollega il cavo.

Suggerimento: È anche possibile caricare la batteria separatamente utilizzando il caricatore di batterie incluso. La fotocamera può essere completamente carica in 1 ora e offre circa 90 minuti di registrazione video in 1080P; la durata effettiva della batteria può variare in base all'ambiente e all'utilizzo.

Accensione e spegnimento

Per accendere: Mentre la fotocamera è spenta, tenete premuto il pulsante di accensione per 3 secondi per accenderla. Una volta visualizzate le informazioni sulla fotocamera sullo schermo e il led di funzionamento si accende, saprete che la fotocamera è accesa.

Per spegnere: Mentre la fotocamera è accesa, tenete premuto il pulsante di accensione per 3 secondi per spegnerla. Anche il led di funzionamento si spegnerà.

Attivazione o disattivazione del Wifi

Per attivare: Nella schermata di anteprima, premi il pulsante Giù/Wifi per attivare il Wifi. L'indicatore Wifi lampeggerà lentamente.

Nota: Se il Wifi della fotocamera viene attivato ma non collegato all'app entro 3 minuti, verrà automaticamente disabilitato. Riattiva il Wifi della fotocamera per ricollegarti all'app.

Per disattivare: Nella schermata Wifi, premete il pulsante Wifi per disattivare il Wifi.

Cambio modalità

Per cambiare modalità: Nella schermata di anteprima, premi il pulsante Modalità per passare tra le modalità Video, Foto, Foto in sequenza, Time Lapse e Impostazioni.

Per uscire dalla modalità: Premi il pulsante Modalità per uscire dalla modalità corrente. Nella schermata delle impostazioni, premi il pulsante Modalità per tornare alla schermata di anteprima.

Zoom avanti o indietro

Nella schermata di anteprima, premi e tieni premuto il pulsante Su o Giù per ingrandire o ridurre l'immagine. Ogni pressione aumenterà o diminuirà gradualmente lo zoom di 0,5x. La action camera EK7000 supporta fino a 4x di zoom.

Nota: La funzione di zoom è disponibile solo nella modalità Foto e puoi ingrandire o ridurre solo quando scatti foto con risoluzioni inferiori a 12MP.

Utilizzo del pulsante di scatto

In modalità Foto o Video, premi il pulsante di scatto per scattare foto o avviare la registrazione video. Per interrompere la registrazione in modalità Video, premi nuovamente il pulsante di scatto. **Suggerimento:** L'indicatore di lavoro lampeggia lentamente durante la registrazione video e una volta durante lo scatto di foto.

Accesso alla schermata delle impostazioni

Nella schermata di anteprima, premi più volte il pulsante Modalità per accedere alla schermata delle impostazioni della fotocamera. Da lì, puoi configurare le impostazioni video, foto e di sistema.

Accesso alla schermata di riproduzione

Nella schermata di anteprima, premi il pulsante Su per accedere alla schermata di riproduzione. Da lì, puoi scegliere tra file video o foto da riprodurre.

Panoramica delle modalità

La fotocamera dispone di 5 modalità: Video, Foto, Sequenza foto, Time-lapse e Impostazioni. Nella schermata di anteprima, premi il pulsante Modalità per cambiare modalità.

Modalità Video

La fotocamera è in modalità Video per impostazione predefinita quando viene accesa.

In questa modalità, premi il pulsante di scatto per registrare video normali alla risoluzione e al frame rate preimpostati. Premi nuovamente il pulsante di scatto per interrompere la registrazione.



Modalità Foto

Nella schermata di anteprima, premi il pulsante Modalità una volta per passare alla modalità Foto.

In questa modalità, premi il pulsante di scatto per scattare una foto alla risoluzione preimpostata.



Modalità Sequenza foto

Nella schermata di anteprima, premi il pulsante Modalità due volte per passare alla modalità Sequenza foto. In questa modalità, premi il pulsante di scatto per scattare 3 foto al secondo.



Modalità Foto time-lapse

Sul schermo di anteprima, entrare nella schermata delle impostazioni della fotocamera per abilitare Foto time-lapse, quindi premere il pulsante Otturatore seguito dal pulsante Modalità per tornare allo schermo di anteprima, e la fotocamera entrerà in modalità Foto time-lapse. In questa modalità, premere il pulsante Otturatore e la fotocamera catturerà una serie di foto a intervalli impostati dall'autoscatto, quindi le combinerà in un video.



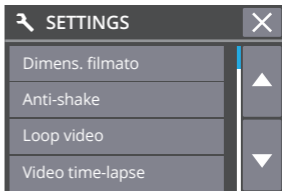
Modalità Video time-lapse

Sul schermo di anteprima, entrare nella schermata delle impostazioni della fotocamera per abilitare Video time-lapse, quindi premere il pulsante Otturatore seguito dal pulsante Modalità per tornare allo schermo di anteprima, e la fotocamera entrerà in modalità Video time-lapse. In questa modalità, premere il pulsante Otturatore per creare clip video catturando fotogrammi a intervalli impostati.



Modalità Impostazioni

Sul schermo di anteprima, premere il pulsante Modalità più volte fino a vedere l'icona delle impostazioni, e premere il pulsante Otturatore per entrare in Modalità Impostazioni. In questa modalità, premere il pulsante Su o Giù per sfogliare le opzioni, e premere il pulsante Otturatore per confermare l'opzione selezionata.



Personalizzazione della tua EK7000

Impostazioni video e foto

1. Dimens. filmato

4K30fps / 2.7K30fps / 1080P60fps / 1080P30fps / 720P120fps / 720P60fps
(Per default: 4K/30fps)

Configura le impostazioni di risoluzione prima di registrare i video. La fotocamera registra video fino a 4K 30fps.

Nota: La registrazione di video in ambienti caldi con risoluzioni e frame rate elevati consuma più energia; le risoluzioni video 4K e 2.7K non sono disponibili quando è attiva la loop video o la modalità Video time-lapse.

2. Anti-shake

Spento / Aperto (Per default: Spento)

La stabilizzazione dell'immagine può ridurre efficacemente le vibrazioni dell'obiettivo, garantendo video fluidi e impeccabili. Questa funzione è ideale per catturare scene che coinvolgono attività come andare in bicicletta, fare skateboard o l'uso a mano libera.

3. Loop video

Spento / 1 Min. / 3 Minuten. / 5 Minuten (Per default: Spento)

Con la registrazione in loop attivata, la fotocamera registra un video di 10 minuti. Quando la memoria è piena, i nuovi file video sovrascrivono quelli vecchi per garantire una registrazione continua. **Nota:** Quando la Loop video è attivata, la fotocamera non registra video 4K e 2.7K.

4. Video time-lapse

Spento / 1 secondo / 3 secondi / 5 secondi / 10 secondi / 20 secondi / 30 secondi / 60 secondi (Per default: 5 secondi)

Il Video time-lapse crea video da fotogrammi catturati a intervalli specifici. Questa opzione consente di impostare la frequenza con cui la fotocamera cattura un fotogramma video.

Nota: La modalità Time Lapse Video viene registrata senza audio; le risoluzioni 4K e 2.7K non sono disponibili per la modalità Video time-lapse.



5. Risoluzione

20MP / 16MP / 14MP / 12MP / 8MP / 5MP (Per default: 20MP)

Imposta la risoluzione della foto prima di scattare le foto. Questa fotocamera può scattare foto fino a 20MP.

6. Autoscatto

Spento / 2 Sec. / 5 Sec. / 10 Sec. (Per default: Spento)

Imposta l'intervallo di tempo in cui la fotocamera scatta foto nella modalità Foto time-lapse.

7. Foto time-lapse

Spento / 1s / 2s / 5s / 10s / 30s / 60s (Per default: Spento)

Quando la modalità Foto time-lapse è attivata, questa fotocamera cattura una serie di foto in time lapse all'intervallo impostato dall'autoscatto, per poi combinarle in un video. Quando è disattivata, la fotocamera scatta invece una singola foto.

8. Sequenza foto

3 fotos

In modalità Sequenza foto, la fotocamera scatta 3 foto in 1 secondo, perfetto per catturare attività in rapido movimento.

Impostazioni generali

1. Microfono

Incorporato / Esterno (Per default: Incorporato)

Hai la possibilità di selezionare un microfono incorporato o uno esterno. Per utilizzare un microfono esterno (venduto separatamente) per una migliore qualità del suono, seleziona prima l'opzione "Esterno". Successivamente, collega un microfono esterno compatibile alla porta USB della fotocamera.

Suggerimento: Se non desideri utilizzare un microfono esterno, assicurati di selezionare "Incorporato" nel caso in cui la videocamera non registri correttamente l'audio durante la registrazione video.

2. Effetto speciale

Normale / Bianco e nero / Retrò / Negativo / Caldo / Freddo / Rosso / Verde / Blu (Per default: Normale)

Scegli un filtro speciale ideale per le tue foto o video per migliorarne l'aspetto.

3. Esposizione

2 / 1,7 / 1,3 / 1 / 0,7 / 0,3 / 0 / -0,3 / -0,7 / -1 / -1,3 / -1,7 / -2 (Per default: 0)

Per impostazione predefinita, la tua fotocamera utilizza un'analisi intelligente dell'intera immagine per determinare il livello di esposizione ottimale. Tuttavia, con la straordinaria funzione di esposizione, ora hai la possibilità di designare un'area specifica che ha la priorità nel determinare l'esposizione ideale. Questa impostazione preziosa risulta particolarmente utile quando si catturano scatti in cui le regioni critiche potrebbero altrimenti soffrire di sovra o sottoesposizione. Man mano che apporti modifiche, il display mostra immediatamente l'impatto sulla tua immagine, garantendo che non perda mai un momento. Quando passi a modalità diverse, la fotocamera torna senza soluzione di continuità a utilizzare l'intera scena per un calcolo preciso dell'esposizione.

4. Registr.data

Spento / Acceso (Per default: Spento)

Quando è attivata la Registr.data, la fotocamera aggiungerà un watermark ai tuoi video o foto.

5. Lingua

English / Español / Deutsch / Italiano / Français / Português / Русский / Latviski / Poiski / Română / Slovenčina / Український / 한국인 / Čeština / 简体中文 / 繁體中文 / 日本語 (Per default: English)

Imposta la lingua del sistema che appare sulla fotocamera.

6. Data/ora

AA/MM/GG, MM/GG/AA, GG/MM/AA (Per default: MM/GG/AA)

Imposta manualmente la data e l'ora della fotocamera in base all'ora locale. La data e l'ora verranno aggiornate automaticamente anche quando colleghi la fotocamera all'app AKASO GO.

7. Suoni

Otturatore: Spento / Acceso (Per default: Acceso)

Awio: Spento / Acceso (Per default: Acceso)

Bip: Spento / Acceso (Per default: Acceso)

Volume: 0 / 1 / 2 / 3 (Per default: 3)

È possibile attivare o disattivare il suono dell'otturatore, dell'avvio e del segnale acustico o regolare il volume della fotocamera.

8. Capovolto

Acceso / Spento (Per default: Spento)

Questa impostazione determina l'orientamento del tuo video o delle tue foto per aiutarti a evitare riprese capovolte.

Nota: L'interfaccia utente sarà capovolta quando il Capovolto è abilitato.

9. Frequenza di alimentazione

50 Hz / 60 Hz (Per default: 60 Hz)

Scegli la frequenza di linea alla quale viene registrato il video.

10. Salvascermo

Spento / 30 Sec. / 1 Min. / 3 Min. (Per default: 1 Min.)

Spegne il display LCD dopo un periodo di inattività per risparmiare la batteria. Per riaccendere il display LCD, premi qualsiasi pulsante sulla fotocamera.

11. Risparmio di energia

Spento / 1 Min / 3 Min / 5 Min (Per default: 3 Min)

Imposta la durata dell'inattività dopo la quale la fotocamera si spegnerà automaticamente. Se non viene utilizzata entro la durata scelta, la fotocamera si spegnerà.

12. Formatta

Sì / No (Per default: No)

Per mantenere la tua scheda microSD in buone condizioni, formattala regolarmente. La formattazione cancella tutti i tuoi contenuti, quindi assicurati di salvare prima le tue foto e video.

13. Resetare tutto

Sì / No (Per default: No)

Questa opzione ripristina tutte le impostazioni ai valori predefiniti.

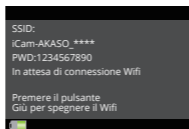
14. Version

È possibile verificare il modello e l'ora di aggiornamento del proprio EK7000.

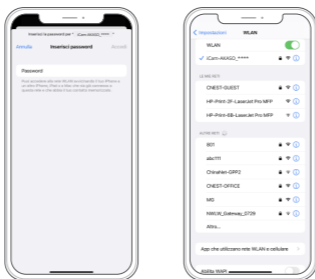
Collegarsi all'App AKASO GO

Per collegare la tua telecamera all'app AKASO GO, scarica prima questa app dall'App Store o da Google Play sul tuo smartphone. Una volta che la tua telecamera è collegata all'app AKASO GO, puoi controllarla per catturare foto o video e modificare le impostazioni utilizzando il tuo telefono. Puoi anche visualizzare in anteprima, riprodurre, scaricare, modificare e condividere i tuoi video tramite questa app. Segui le istruzioni di seguito per collegare la tua telecamera all'app AKASO GO.

1. Accendi la fotocamera, premi il pulsante Giù/Wifi per attivare il Wifi. La fotocamera entrerà in modalità Wifi e mostrerà le informazioni del Wifi in 3 secondi.

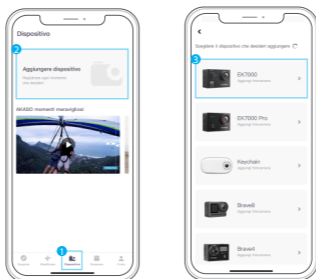


2. Accendere il Wifi del telefono per accedere alla pagina delle impostazioni Wifi, trovare l'SSID Wifi nell'elenco e toccarlo, quindi inserire la password 1234567890 per la connessione.

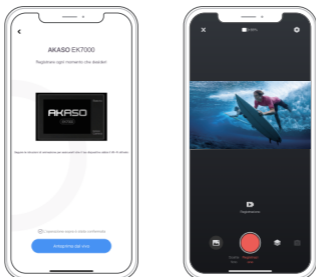


Suggerimento caldo: Una volta che la fotocamera Wifi è connessa, verrà visualizzato un avviso di "Nessuna connessione Internet" o "Sicurezza debole" poiché il segnale 4G del telefono è bloccato. È possibile ignorare l'avviso e continuare la connessione all'app.

3. Aprite l'app AKASO GO, toccate "Dispositivo" e "Aggiungere dispositivo", quindi selezionate "EK7000".



4. Fare spuntare su "L'operazione sopra è stata confermata" e fare clic su "Anteprima dal vivo", la fotocamera sarà collegata all'app AKASO GO.



Riproduzione dei tuoi contenuti

Puoi riprodurre i tuoi contenuti sulla fotocamera, sul tuo computer, sulla TV, sullo smartphone o sul tablet. Puoi anche riprodurre i contenuti inserendo direttamente la scheda di memoria in un dispositivo, come un computer o una TV compatibile. Con questo metodo, la risoluzione di riproduzione dipende dalla risoluzione del dispositivo e dalla sua capacità di riprodurre quella risoluzione.

Visualizzazione dei tuoi video o foto sull'EK7000

1. Nella schermata di anteprima, premi il pulsante Su per accedere alla schermata di riproduzione.
Nota: Se la tua scheda di memoria contiene molti contenuti, potrebbe impiegare un minuto per caricarli.
2. Entrare nel set Video o Foto, premi il pulsante Su o Giù per scorrere tra i file video o foto e individua il file che desideri visualizzare.
3. Premi il pulsante di scatto per aprire il file video o foto a schermo intero. Verrà quindi riprodotto.
4. Per tornare alla schermata delle miniature, premi il pulsante Modalità.
5. Per uscire dall'album, premi nuovamente il pulsante Modalità.

Eliminazione dei tuoi contenuti ll'EK7000

1. Nella schermata di anteprima, premi il pulsante Su per accedere alla schermata di riproduzione.
Nota: Se la tua scheda di memoria contiene molti contenuti, potrebbe impiegare un minuto per caricarli.
2. Accedi alla sezione Video o Foto, premi i pulsanti Su/Giù per scorrere i file video o foto.



3. Premi i pulsanti Su o Giù per individuare il file che desideri eliminare.
4. Tieni premuto il pulsante di scatto per 3 secondi, lo schermo mostrerà "Eliminare questo file? No/Sì".
5. Premi il pulsante Su seguito dal pulsante di scatto e il file selezionato verrà eliminato.

Trasferimento dei tuoi contenuti

Trasferimento dei contenuti su un computer

Puoi trasferire i tuoi contenuti su un computer tramite un cavo USB o un lettore di schede (venduto separatamente). Per trasferire i file al tuo computer tramite un cavo USB, collega la tua telecamera alla porta USB del computer utilizzando il cavo USB. Quando richiesto, seleziona "Archiviazione USB" come preferenza di connessione. Per trasferire i file al computer utilizzando un lettore di schede, inserisci una scheda di memoria nel lettore e quindi collega il lettore alla porta USB del computer. Dopo una trasmissione riuscita, puoi trasferire i file al tuo computer o eliminare i file selezionati utilizzando l'Esplora file.

Scaricare i tuoi contenuti su uno smartphone

1. Apri l'app AKASO GO e collegala alla tua telecamera.
2. Tocca l'icona dell'Album nell'angolo in basso a sinistra per visualizzare tutte le foto e i video catturati dalla telecamera.
3. Tocca l'icona Seleziona nell'angolo in alto a destra per selezionare il video o la foto che desideri scaricare, quindi tocca l'icona di Download nell'angolo in basso a destra. Attendi pazientemente il completamento del processo di download. Il file verrà salvato con successo nell'album fotografico del tuo telefono.



Nota:

1. Si prega di non modificare le impostazioni Wifi o disconnettersi dall'app durante il progresso del download.
2. Se non riesci a scaricare video o foto sul tuo iPhone tramite l'app, accedi alla pagina Impostazioni del tuo telefono → Privacy → Foto, cerca "AKASO GO" e seleziona "Tutte le foto".
3. L'iPhone non permette di scaricare video 4K o 2.7K tramite l'app. Si prega di trasferire questi video sul tuo computer.

Formattare la tua scheda di memoria

Um Ihre Speicherkarte in gutem Zustand zu halten, formatieren Sie sie regelmäßig neu. Dabei werden alle Ihre Inhalte gelöscht, daher sollten Sie zuerst Ihre Fotos und Videos sichern.

1. Accendi la fotocamera.
2. Premi il pulsante Modalità quattro volte seguito dal pulsante di scatto per accedere alla schermata delle impostazioni della fotocamera.
3. Premi il pulsante Giù per individuare l'opzione "Format".
4. Premi il pulsante di scatto e lo schermo mostrerà "Formattare scheda? Tutti i dati verranno eliminati".
5. Premi nuovamente il pulsante di scatto per completare la procedura di formattazione.



Mantenimento della tua fotocamera

Segui queste linee guida per ottenere le migliori prestazioni dalla tua fotocamera:

1. Per prestazioni audio ottimali, agitare la fotocamera o soffiare sul microfono per rimuovere i detriti dai fori del microfono.
2. Per pulire l'obiettivo, pulirlo con un panno morbido e privo di lanugine. Non inserire oggetti estranei attorno all'obiettivo.
3. Non toccare l'obiettivo con le dita.
4. Tieni la fotocamera lontana da cadute e urti, che potrebbero causare danni alle parti interne.
5. Tieni la fotocamera lontano da alte temperature e forte luce solare per evitare danni.

Massimizzare la durata della batteria

Se la batteria raggiunge lo 0% durante la registrazione, la fotocamera salva il file e si spegne. Per massimizzare la durata della batteria, seguire queste linee guida quando possibile:

- Disattiva le connessioni senza fili
- Cattura video con frame rate e risoluzioni inferiori
- Usa l'impostazione Salvaschermo



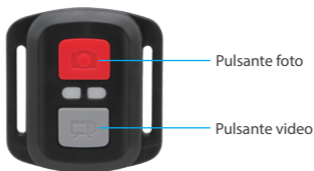
Conservazione e utilizzo della batteria

- Se la conservi per periodi prolungati, mantieni una carica della batteria del 50-60%. Ricaricala ogni 3 mesi e scarica completamente la batteria ogni 6 mesi.
- Non conservare la batteria con oggetti metallici come monete, chiavi o collane. Se i terminali della batteria entrano in contatto con oggetti metallici, potrebbe verificarsi un cortocircuito che potrebbe causare incendi.
- Conserva la batteria in zone asciutte, al sicuro da eventuali danni fisici causati dalla compressione o collisione.
- Evita di utilizzare o conservare la batteria a temperature elevate, come alla luce diretta del sole o in vani caldi. In queste condizioni, la batteria si surriscalderebbe, funzionerebbe male o avrà una durata ridotta.
- Evita di utilizzare o conservare la batteria in ambienti a basse temperature, poiché ciò ridurrebbe la durata della batteria o potrebbe causarne il malfunzionamento.
- Evita ambienti con campi statici o magnetici intensi; questi possono compromettere l'unità di protezione della batteria, creando rischi per la sicurezza.
- Se la batteria emette odori, si surriscalda, cambia colore, si deforma o mostra anomalie, smetti di usarla e rimuovila immediatamente dalla fotocamera o dal caricabatterie, che sia in uso, in carica o conservata.
- Isola in modo sicuro gli elettrodi usati per prevenire potenziali pericoli.



Telecomando

Quando la fotocamera viene accesa, si conatterà automaticamente al telecomando entro una certa distanza. Puoi controllare la fotocamera per scattare foto o registrare video utilizzando il telecomando.



Nota: il telecomando è resistente agli schizzi.

Video

Per registrare un video, assicurati prima che la fotocamera sia in modalità Video, quindi premi il pulsante Video. Il segnale di funzionamento della fotocamera lampeggerà durante la registrazione video. Per interrompere la registrazione, premi nuovamente il pulsante Video.

Foto

Per scattare una foto, assicurati prima che la fotocamera sia in modalità Foto, quindi premi il pulsante Foto. La fotocamera emetterà un suono dell'otturatore per indicare il completamento dello scatto.

Scatto continuo

Per catturare foto burst, verifica prima che la fotocamera sia in modalità Foto Burst, quindi premi il pulsante Foto. La fotocamera emetterà un suono dell'otturatore che indica il completamento dello scatto.



Time Lapse

Per catturare foto o video in time lapse, verifica prima che la fotocamera sia in modalità time lapse, quindi premi il pulsante Foto o Video.

Sostituzione della batteria CR2032 del telecomando

1. Utilizzare un cacciavite per rimuovere le 4 viti sul retro del telecomando, consentendone l'apertura.



2. Rimuovere altre 4 viti sulla scheda del telecomando.



3. Sollevare la scheda e far scorrere via la batteria, come mostrato di seguito.

Nota: Evitare di ruotare la scheda per evitare di invertire i pulsanti del telecomando.



4. Installare la nuova batteria, mantenendo il polo "+" rivolto verso l'alto.

5. Reinstallare tutte e 4 le viti sulla scheda.



6. Rimontare tutte e 4 le viti nel coperchio.

Montaggio della tua fotocamera

Attacca la tua fotocamera a caschi, attrezzi e attrezzature.





Contattaci

Per qualsiasi richiesta di informazioni sui prodotti AKASO, non esitate a contattarci.
Risponderemo entro 24 ore.

Email: cs@akasotech.com

Sito ufficiale: www.akasotech.com

